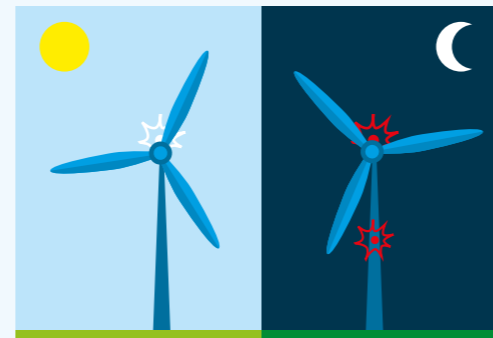
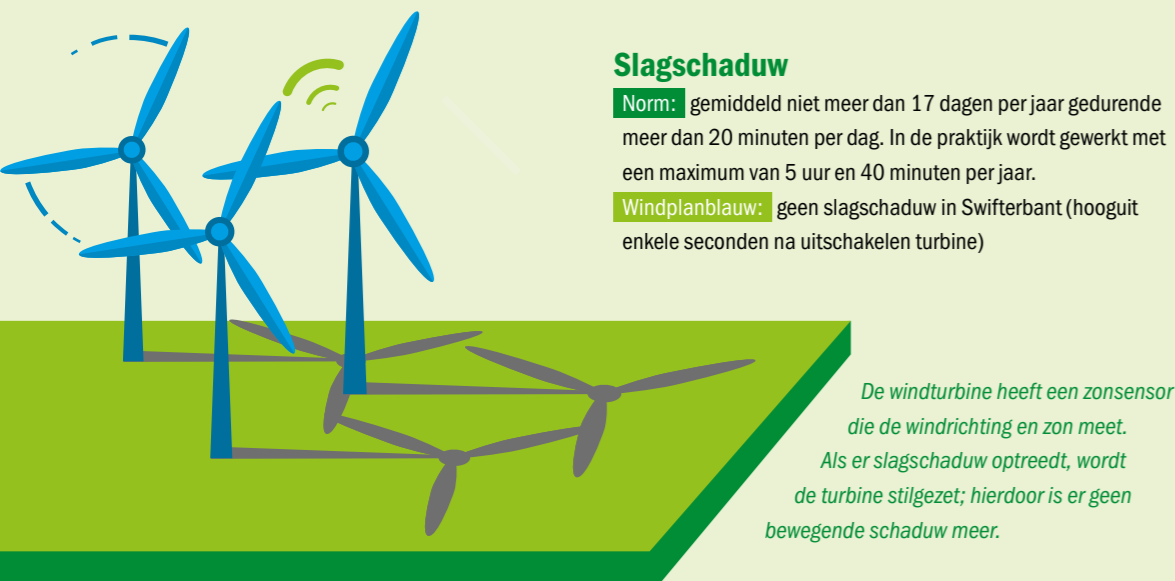


### Van 74 naar 61 turbines

Maximaal 6 maanden na de bouw van de nieuwe, zijn alle huidige turbines opgeruimd.

- Vier keer meer duurzame energie
- Dat is voldoende om 5% van de Nederlandse huishoudens van stroom te voorzien!

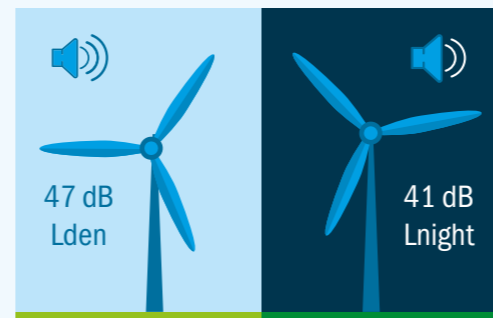
Windplanblauw voldoet aan de wettelijke normen. Daarnaast nemen we extra maatregelen om hinder voor bewoners tot een minimum te beperken.



### Verlichting

**Gebruikelijk:** overdag witte, en 's nachts rode knipperende verlichting

**Windplanblauw:** overdag witte knipperende verlichting en 's nachts rode vastbrandende verlichting. Bij goed zicht worden de lichten nog eens maximaal 90% gedimd.



### Geluid

**Norm:** gemiddeld 47 dB Lden. 's Nachts is dit lager: 41 dB Lnigt.

**Windplanblauw:** de norm wordt toegepast op de woningen die het dichtst bij de turbines staan. Dat zijn de woningen in het buitengebied. De woningen in het dorp liggen op grotere afstand. Hiermee blijft het geluid in het dorp ver onder de wettelijke norm en is de kans klein dat het turbinegeluid in een huis in Swifterbant hoorbaar is.

### Voor en door de omgeving

Windplanblauw wordt ontwikkeld door Vattenfall en SwifterwinT. SwifterwinT is een samenwerking van ruim 150 ondernemers, bewoners en turbine-eigenaren uit het projectgebied. Windplanblauw wil een goede buur van het dorp zijn. Voor, tijdens en na de realisatie van het windpark. We investeren in het dorp en geven het dorp mogelijkheden om mee te investeren. Hiertoe zijn er 3 initiatieven opgezet (gebiedsfonds, participatie, en de Vrienden van Windplanblauw). Daarnaast blijft Windplanblauw in dialoog met het dorp om te kijken wat we nog meer voor elkaar kunnen betekenen. Daarbij staan we open voor verbeterpunten.

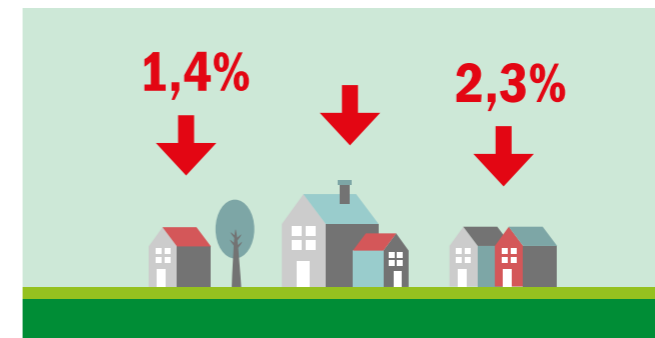
### Gebiedsfonds

- €250.000,- tot €300.000,- per jaar.
- 50% voor leefbaarheid van de kernen; bewoners en belanghebbenden beslissen mee over besteding.
- 50% voor het faciliteren van de energietransitie in de gemeenten Dronten en Lelystad.
- De inrichting gebeurt in nauwe samenspraak met de gemeenten.



### Financiële participatie

- Windplanblauw stelt minimaal 2,5% van de totale investeringsom beschikbaar voor participatie: dat is zo'n €7.500.000,- in totaal.
- Bewoners kunnen zelf geld inleggen tegen een aantrekkelijk rendement.
- Meedenken over de inrichting hiervan kan door Vriend te worden van Windplanblauw.



### Woningwaarde

Uit onderzoek van de Universiteit van Amsterdam blijkt dat de plaatsing van een windmolen binnen een straal van twee kilometer van de woning kan zorgen voor een lagere woningprijs. De (mogelijke) daling ligt gemiddeld tussen de 1,4 en 2,3%. Het Rijk is voor Windplanblauw aanspreekpunt voor eventuele planschade; zij neemt eventuele planschadeverzoeken in behandeling.



### De Vrienden van Windplanblauw

- Als eerste op de hoogte van het laatste nieuws rondom het project.
- Meedenken over het invullen en uitwerken van de financiële participatieregeling
- Meedenken over eventuele stroomafname
- Inhoudelijke excursies
- Deelname is gratis en vrijblijvend



### Gezondheid

Sommige mensen ervaren hinder (zoals irritatie, boosheid en onbehagen) als zij het gevoel hebben dat hun omgevings- of levenskwaliteit verslechtert door de plaatsing van windturbines. Het verband tussen windturbinegeluid of laagfrequent geluid en gezondheidseffecten is echter niet wetenschappelijk bewezen.

### Afstand

- Gebruikelijke afstand tot woningen: ca. 800 meter
- Afstand tot woningen in Swifterbant: de vijf turbines het dichtst bij het dorp staan op gemiddeld 1400 meter afstand. De dichtstbijzijnde turbine staat op 1100 meter afstand.

